



Skoðunarskýrsla

# Drukknun hrossa í Bessastaðatjörn

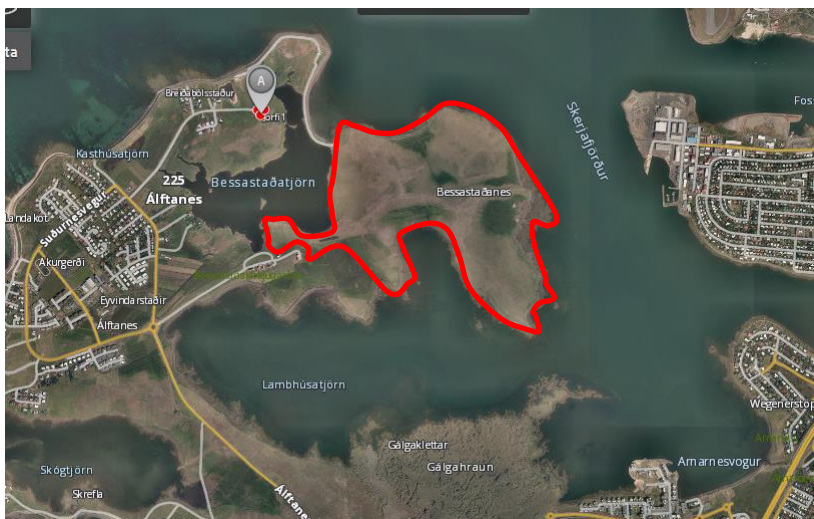
Desember 2014



## Inngangur

Sunnudaginn 21. desember 2014 var í kvöldfréttum RÚV sagt frá drukknun 12 hrossa í Bessastaðatjörn á Álftanesi. Strax á mánudeginum 22. desember ákvað Matvælastofnun að óska eftir upplýsingum um atburðinn. Var það gert með því að hafa samband við forráðamenn hestamannafélagsins Sóta og Íshesta því samkvæmt frétt RÚV mátti skilja að hrossin væru á þeirra vegum. Jafnframt var ákveðið að skoða á milli jóla og nýárs beitarlandið og önnur hross sem höfðu verið á landinu með þeim sem drukknðu.

Beitarhólfíð er á Álftanesi og í eigu ríkisins (mynd 1). Hestamannafélagið Sóti á Álftanesi hefur landið til umráða og leigir út beitina sem fjáröflun fyrir félagið. Beitarhólfíð tekur til stærsta hlutans af Bessastaðanesi sem í heildina er um 65 hektarar. Beitarhólfíð er þó heldur minna. Í ár voru 55 hross sett í hólfíð til haustbeitar. Eigendur hrossanna í hólfinu voru hestaleigan Íshestar og meðlimir í hestamannafélaginu Sóta.



Mynd 1. Bessastaðatjörn og Bessastaðanes. Beitarhólfíð á nesinu er gróft afmarkað með rauðri línu.

Hrossunum var smalað laugardaginn 20. desember og uppgötvaðist þá að 12 hross vantaði. Áður höfðu 8 hross verið tekin úr hópnum. Við leit daginn eftir smölun fundust 12 hræ í Bessastaðatjörn skammt undan landföstum hólma sem liggur í tjörninni austan við bæinn Jörfa (mynd 2).



Mynd 2. Hólminn og drukknunarstaður (rauð píla á mynd). Jörfi merktur með A.

## Aðkoma Matvælastofnunar

MAST hefur eftirlit með velferð dýra samkvæmt lögum nr. 55/2013 um velferð dýra. Þar sem drukknun 12 hesta er mjög sjaldgæfur atburður og jafnvel einstakur um langt árabil þótti eðlilegt að kanna málið nánar sérstaklega með tilliti ofangreindra laga og reglugerðar nr. 910/2014 um velferð hrossa en í henni er m.a. kveðið á um útigang hrossa.

## Veður

Veðurstofa Íslands varaði við slæmu veðri 16. og 17. desember. Veðurmælingar sýna að slæmt veður var á Reykjavíkurlugvelli frá hádegi þann 16. desember og fram á kvöld þann 17. desember eða í um 21 klst. Úrkoma var snjór, slydda og rigning í ríkjandi SV átt með vindhraða á athugunarstað frá 6,5 m/s til 18,9 m/s. Vindhviður fóru í 28 m/s. Hitastig var í kringum frostmark á þessum tíma eða frá - 2,5°C til + 2,5°C. Ætla má að svipað veður hafi verið á Álftanesi enda loftlína um 3 km frá Bessastaðatjörn að flugvellingum.

## Skoðun á landi og hrossum

Mánudaginn 29. desember voru aðstæður í beitarhólfinu skoðaðar. Skoðunina framkvæmdu Elín Bergsdóttir dýraeftirlitsmaður, Sigríður Björnsdóttir dýralæknir hrossasjúkdóma og Konráð Konráðsson héraðsdýralæknir, öll frá MAST. Með í för voru Jón Ingi Young og Jóhann Kolbeins frá hestamannafélaginu Sóta, Álftanesi. Keyrt var og gengið um hluta landsins og ástand beitar, aðgengi að vatni og skjól sérstaklega skoðað í landinu.

Að skoðun lokinni var holdafar 14 hrossa metið - þar af 5 í eigu einstaklings hjá hestamannafélaginu Sóta og 7 í eigu Íshesta.

## Viðtöl

Rætt var við eftirfarandi aðila vegna drukknunar hrossanna:

Jóhann Kolbeins, formaður hestamannafélagsins Sóta, Álftanesi  
Jón Inga Young, eftirlitsmaður hestamannafélagsins Sóta, Álftanesi  
Einar Bollason, stofnandi Íshesta  
Jörund Jökulsson, hestaeigandi og í eftirlitsnefnd á vegum Sóta, Álftanesi  
Einar Einarsson, hestaeigandi  
Bjarna V. Guðmundsson, ábúandi Jörfa, Álftanesi

## Niðurstöður úr skoðun á beitarhólfi og mati á holdafari hrossa

### Beitarhólfíð

Keyrt var eftir vegi á varnargarðinum til þess að komast inn í beitarlandið. Á veginum við enda garðsins er hlið á girðingu sem afmarkar beitarhólfíð til vesturs ásamt Bessastaðatjörninni (sjá mynd 3). Þegar slysið átti sér stað hafði tjörnina lagt og mátti sjá við vettvangsskoðun 29. desember talsvert af hrossataði á ísnum meðfram öllum garðinum og fram að vök þar sem hrossin drukkuðu. Svo virtist sem hrossin hefðu hafst við einhverja stund undir garðinum því magn og dreifing hrossataðsins gaf það til kynna.



Mynd 3. Garður sýndur með rauðri pílu. Hlið sýnt með rauðu striki. Gul lína merkir grófa útbreiðslu hrossataðsins sem sást við vettvangsskoðunina. Tað var einnig ofan á garðinum.



Mynd 4. Hrossatað á tjörninni. Varnargarðurinn hægra megin, hólminn og Jörfi í baksýn.

Jörð var að mestu auð við skoðun beitarlandsins 29. desember enda hafði þá verið tveggja daga hláka. Að sögn umráðamanna eru jarðbönn fremur sjaldgæf á þessu svæði og standa þá stutt yfir vegna legu landsins. Hrossin hafa aðgang að Bessastaðatjörn og drekka alla jafna úr henni. Að sögn umráðamanna er saltmagnið í tjörninni það lítið að það hefur ekki áhrif á drykkjarlyst hrossanna. Þegar slysið átti sér stað hafði tjörnina lagt en snjór á jörðu ætti að hafa fullnægt þörfum hrossanna fyrir vatn.

Hagi var frekar rýr við skoðun þ.e. sá hluti landsins sem var skoðaður enda hann eðlilega bitinn eftir haustbeitina. Ekki var farið út í nesið gegnt Arnarnesi/Kópavogi en þar er að sögn ábyrgðarmanna hrossanna besta beitalandið.

Landið er almennt frekar flatt en í því eru dældir og hæðir. Sunnan megin í landinu er trjábelti og gamlar mannvistarleifar (stórar tóftir) nálægt hliðinu við sjóinn að vestanverðu. Náttúrulegt skjól er því til staðar.



## Holdafar hrossa

Holdafar hrossanna var stigað í samræmi við viðauka III í reglugerð nr. 910/2014 um velferð hrossa.

Litur á hesti, nafn	Holdastig	Túlkun
Rauðstjörnóttur hestur	3,0 – 3,5	Reiðhestahold - Ríflegur
Brúnn hestur	3,0	Reiðhestahold
Prestur	3,0	Reiðhestahold
Brúnskjóttur hestur	3,5	Ríflegur
Móvindóttur hestur	3,5	Reiðhestahold - Ríflegur
Gangster	3,5	Reiðhestahold - Ríflegur
Didda	3,0	Reiðhestahold
Frostrós	3,5	Ríflegur
Harpa	3,0	Reiðhestahold
Gjóska	3,0 – 3,5	Reiðhestahold - Ríflegur
Aris	3,0 – 3,5	Reiðhestahold - Ríflegur
Mánadís	3,0	Reiðhestahold
Rasmus	3,5	Ríflegur
Glaumur	3,5	Ríflegur

## Eftirlit Sóta

Beitarhólflið á Álftanesi hefur verið notað af hálfu hestamannafélagsins Sóta til haustbeitar í marga áratugi eða frá árinu 1980. Ástand haga er metið af forráðamönnum félagsins fyrir hverja haustsleppingu og ákvarðar ástand hans þann fjölda hrossa sem sleppt er í hólflið hverju sinni. Mest hefur 110 hrossum verið sleppt í haustbeit. Ekki er talin þörf á því að fóðra útigangshrossin á meðan haustbeit stendur yfir þar sem næg beit er talin vera fyrir hrossin.

Fram kom að fyrstu hrossunum hefði verið sleppt í haustbeit 1. september 2014. Alls voru 55 hross sett í hólflið. Rík hefð er fyrir því að smala hrossunum síðasta laugardag fyrir jól á hverju ári. Að sögn forráðamanna Sóta er litið til hrossanna á 3 – 8 daga fresti yfir beitartímann af hálfu hestamannafélagsins Sóta auk þess sem eigendur líta af og til eftir hestum sínum.

Þar sem hestamannafélagið Sótí leigir út haustbeitina og notar tekjur af leigunni sem fjáröflun fyrir félagið má færa rök fyrir því að Sótí beri ábyrgð á ástandi hrossanna og annarra atriða er snúa að velferð þeirra á meðan haustbeit stendur enda sérstakur eftirlitsmaður á þeirra vegum sem sinnir þessu hlutverki. Sérstök eftirlitsnefnd starfar einnig hjá félaginu sem sinnir m.a. girðingum.

Í ár var síðast sérstaklega litið til útigangshrossanna laugardaginn 13. desember 2014. Þá voru öll hrossin í haganum og ekkert óeðlilegt að sjá að mati þeirra sem kíktu á hrossin. Þreifað var á nokkrum hrossum og holdafar þeirra metið ágætt. Einnig var farið í beitarhólflið sunnudaginn 14. desember vegna rafstöðvar sem þurfti að sinna og sást þá ekkert athugavert við stóðið. Smölun fór fram eins og áður segir 20. desember.

## Umfjöllun Matvælastofnunar

Almennt má segja að ástand og holdafar hrossa gefi góða mynd af þeim aðstæðum sem þau hafa verið í yfir tiltekinn tíma. Ástand hrossanna 14 sem voru skoðuð var gott. Engir hnjóskar fundust í húð hrossanna og var feldur þeirra með ágætum. Hrossin voru metin í reiðhestaholdum eða ríflegum reiðhestsholdum, holdastig 3 - 3,5.

Ástand hrossanna sem voru skoðuð gaf því ekki til kynna að skort hafi á beit, vatn eða næringu fyrir hrossin í beitarhólfi hestamannafélagsins Sóta á Álftanesi.

Hvað skjól varðar fyrir hrossin í beitarhólfinu þá segir í 18. gr. reglugerðar nr. 910/2014 um velferð hrossa:

*" Hross sem ganga úti skulu geta leitað skjóls fyrir veðri og vindum. Þar sem fullnægjandi náttúrulegt skjól, svo sem skjólbelti, klettar og hæðir, eru ekki fyrir hendi skulu hross hafa aðgang að manngerðum skjólveggjum sem mynda skjól úr helstu áttum. Hver skjólveggur skal að lágmarki vera 2 metrar á hæð og svo langur að öll hross hjarðarinnar fái notið skjóls. Skjólveggir skulu byggðir þannig að þeir valdi ekki slyshættu né hræðslu hjá hrossum. Við eftirlit og mat á aðbúnaði hrossa á útigangi, svo sem hrossaskjól, skal litið heildstætt á þá þætti sem hafa áhrif á velferð hjarðarinnar svo sem fóðurástand, landgæði, skjól og veðurfar á svæðinu."*

Sem fyrr segir er náttúrulegt skjól til staðar í hólfinu.

Engin skýring fannst á því hvers vegna hrossin fóru út á ísinn með þeim afleiðingum sem það hafði í för með sér. Enginn varð var við ferðir hrossanna á ísnum svo vitað sé þrátt fyrir að þau hafi verið mjög nærri byggð. Því er líklegt að þau hafi farið út á ísinn þegar veður var sem verst og skyggni nánast ekkert því annars hefði líklega orðið vart við óvenjulegar ferðir þeirra. Í þessu samhengi var rætt við ábúandann á Jörfa sem hefur búið þar um langt árabil og þekkir vel til staðháttu og aðstæðna á staðnum. Hann telur að hann hefði orðið var við hrossin á ísnum hefðu þau verið þar við sýnilegar aðstæður.

Athygli vakti hversu mikið var um hrossatað undir garðinum tjarnarmegin sem bendir til þess að hrossin hafi verið þar um stund eða að fleiri hross en þau sem drukknuðu hafi verið þar en snúið við. Ekki er ólíklegt að eitthvert hrossanna hafi leitt hópinn eða hluta hans áfram eftir að út á ísinn var komið þar sem þau virðast hafa verið í röð hvert á eftir öðru.

Líklegt er að ísinn hafi brotnað nánast samtímis undan hrossunum. Dýpið á staðnum reyndist meira en 1,8 metrar við mælingu þess við undirbúning á brottflutningi hræjanna. Því má ætla að hrossin hafi snöggkólnað í ísköldu vatninu, máttur þeirra við umbrotin farið þverrandi fljótlega eftir fallið í vatnið og þau drukknað á skömmum tíma.

Eins og fyrr er nefnt varaði Veðurstofa Íslands við vondu veðri 16. og 17. desember með hvassviðri, snjó, slyddu og rigningu. Umræða fór þess vegna fram innan hestamannafélagsins hvort rétt væri að taka hrossin fyrr úr haganum vegna veðurútlitsins eða þann 13. desember. Félagið ákvað að flýta ekki smölun. Vitað er um einn hestaeiganda sem ákvað engu að síður að taka hross úr haganum áður en veðrið skall á. Ekki var litið til hrossanna frá 14. desember og fram að smölun.

## Niðurstaða

Sérlega hættulegar aðstæður sköpuðust við það að tjörnina lagði, með ótraustum ís snævi lögðum, samhliða miklu veðuráhlaupi á dimmasta tíma ársins. Þar sem tjörnin afmarkaði beitarhólfið að vestanverðu var ekkert sem hindraði för hestanna í þá átt sem einmitt var „leiðin heim“ fyrir einhver hrossanna. Þó hestar hætti sér alla jafna ekki út á ís er því ekki að treysta og því þarf að gæta sérstakrar varúðar við slíkar aðstæður.

Skylt er skv. reglugerð nr. 910/2014 um velferð hrossa að hafa eftirlit með útigangi hrossa að lágmarki einu sinni í viku en auk þess er kveðið á um aukið eftirlit t.d. við slæmar veðuraðstæður. Því hefði

verið rétt að líta til hrossanna bæði fyrir og eftir óveðrið en út af slæmu skyggni hefur það vart verið mögulegt á meðan á óveðrinu stóð.

Ekki verður séð að holdafar hrossanna eða ástand þeirra skýri hvers vegna hrossin leituðu út á ísinn. Þegar hross standa af sér stórviðri eru þau tímabundið án beitar eða annars fóðurs og hefur það alla jafna ekki áhrif á hross í góðu standi. Algengast er að hrossahópar haldi kyrru fyrir við slíkar aðstæður. Hvorki er hægt að útiloka að hrossin hafi farið af stað í leit að fóðri né að stýggð hafi komið að þeim og ferðalag þeirra hafist með þeim hætti þó ummerki bendi ekki til þess að þau hafi verið á mikilli ferð eftir að á ísinn var komið. Hins vegar er ljóst að leið hrossanna lá upp í vindinn (beint eða á hlið) og því voru þau ekki beinlínis að hrekjast undan veðrinu.

Að mati Matvælastofnunar er slysið ekki rakið til vanrækslu á ákvæðum reglugerðar nr. 910/2014 um velferð hrossa.