

Inngangur

Eftirlit með salmonellu í svínnum er með þrennum hætti:

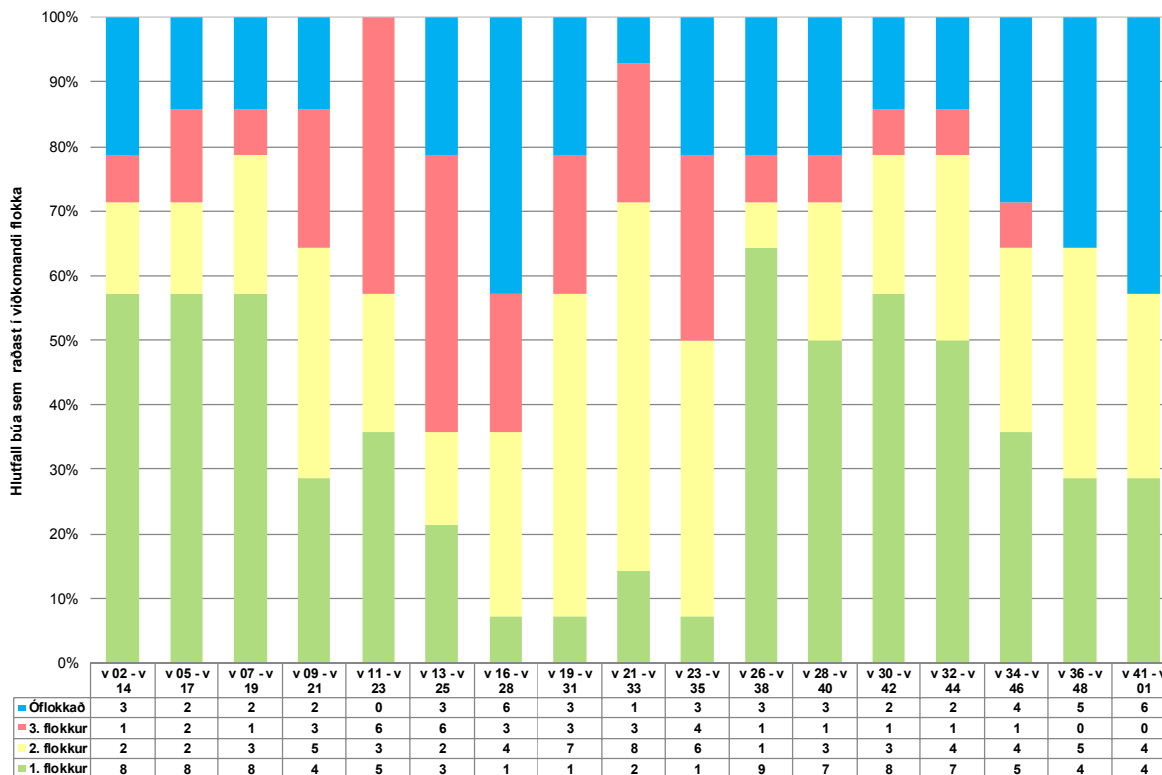
1. Fylgst er með salmonellusmiti á svínabúunum með kjötsafaprófi.
2. Fylgst er með salmonellumengun á svínaskrokkum í sláturhúsunum með stroksýnatökum.
3. Fylgst er með sermisgerðum salmonellu með saursýnatökum og ræktunum úr jákvæðum stroksýnum.

Með kjötsafaprófinu er fylgst með því hvort smítalag salmonellu sé mikið eða lítið á svínabúunum yfir tíma. Við hverja slátrun svína er fylgst með því hvort skrokkar hafi mengast af salmonellu með stroksýnatökum. Með ræktun úr saursýnum og úr jákvæðum stroksýnum má greina þá sermisgerð salmonellu sem er á ferðinni hverju sinni (t.d. *Salmonella* Typhimurium).

Rannsókn á kjötsafasýnum fer fram á Tilraunastöð Háskóla Íslands í meinafræði að Keldum. Rannsókn á stroksýnunum fer fram á Tilraunastöð Háskóla Íslands í meinafræði að Keldum og hjá Rannsóknabjónustunni ProMat Akureyri ehf. Rannsókn á saursýnum fer fram á Tilraunastöð Háskóla Íslands í meinafræði að Keldum, hjá Rannsóknabjónustunni Sýni ehf. og hjá Rannsóknabjónustunni ProMat Akureyri ehf. Staðfesting ræktunar og greining sermisgerðar fer fram á sýklafræðideild Landspítalans. Prófun á sýklalyfjaboli fer fram á Tilraunastöð Háskóla Íslands í meinafræði að Keldum.

Niðurstöður úr kjötsafaprófi

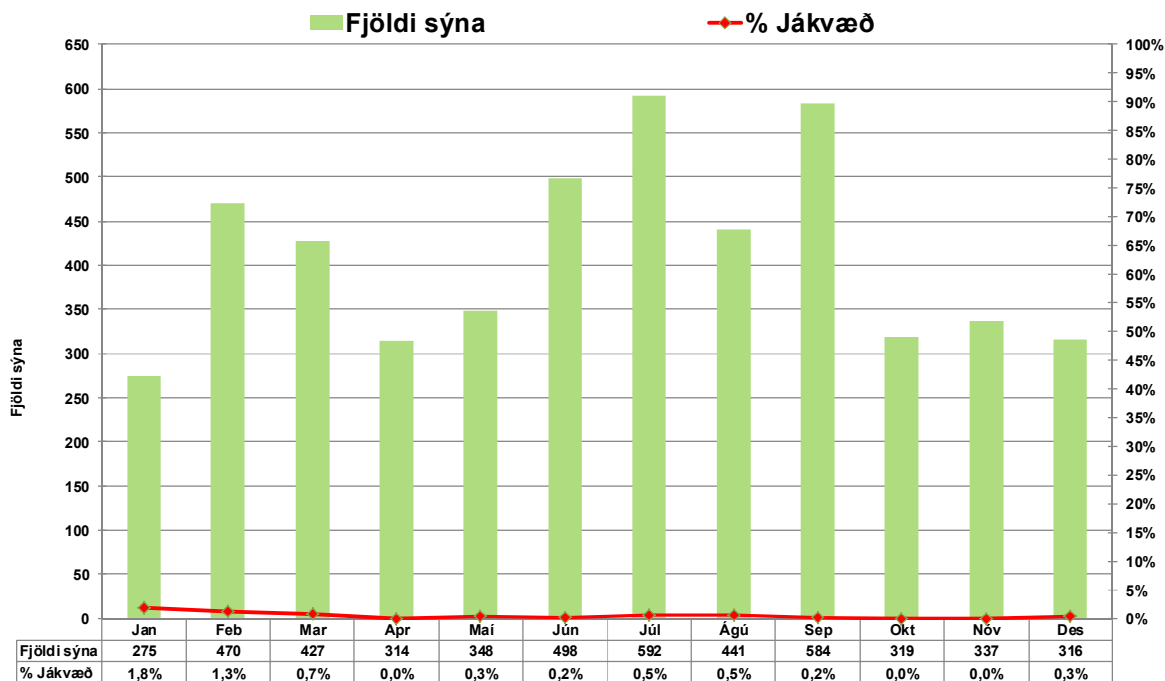
Mynd 1. Súlurnar sýnir hlutfall svínabúanna sem raðast í viðkomandi flokka



Skýring: v 02 – v 14 = Á þessu tímabili frá viku 01 til viku 13 var 8 búum raðað í 1. flokk, 2 búum í 2. flokk, 1 búi í 3. flokk en 3 búum var ekki hægt að raða í flokk á þessu tímabili. Æskilegt er að öll svínabú séu í 1. flokki. Meira smítalag vegna salmonellu er á svínabúi í flokki 2 samanborið við svínabú í flokki 1, en mest á svínabúi í flokki 3.

Niðurstöður úr stroksýnum af svínaskrokkum

Mynd 2. Súlnar sýna fjölda sýna en línan hlutfall jákvæðra sýna (*Salmonella greinist í sýni*)



Tafla 1. Yfirlit yfir fjölda stroksýna eftir mánuðum

Mán 2014	Fjöldi sýna	Fjöldi jákvæðra sýna	% Jákvæð	Hvaða <i>Salmonella</i> ?
Jan	275	5	1,8%	5 x ekkert ræktaðist
Feb	470	6	1,3%	5 x ekkert ræktaðist, 1 x <i>S. Brandenburg</i>
Mar	427	3	0,7%	3 x <i>S. Typhimurium</i>
Apr	314	0	0%	
Mái	348	1	0,3%	1 x ekkert ræktaðist
Jún	498	1	0,2%	1 x <i>S. Brandenburg</i>
Júl	592	3	0,5%	3 x <i>S. spp.</i>
Ágú	441	2	0,5%	2 x ekkert ræktaðist
Sep	584	1	0,2%	1 x <i>S. Brandenburg</i>
Okt	319	0	0%	
Nóv	337	0	0%	
Des	316	1	0,3%	1 x <i>S. London</i>
Samtals	4921	23	0,5%	

Ekki tókst að staðfesta 13 af 23 jákvæðum stroksýnum með ræktun.

Niðurstöður úr saursýnum

Að öllu jöfnu eru ekki tekin saursýni. Ef miklar breytingar eiga sér stað t.d. í mótefnamælingu (titer) eða ef fjöldi búa falla í 2. og 3. flokk. Gæti verið ástæða til frekari rannsókna á sermisgerðum sem eru til staðar á búunum.

Engin saursýni voru tekin árið 2014.

Niðurstöður úr sýklalyfjapolsrannsóknum

Sýklalyfjapól var einungis prófað á þeim sýnum sem hægt var að greina sermisgerð.

Næmi salmonellu er prófað fyrir eftirfarandi lyfjum;

- Ampicillin (AMP)
- Cefotaxime (CTX)
- Ceftazidime (CAZ)
- Chloramphenicol (CHL)
- Ciprofloxacin (CIP)
- Colistin (COL)
- Gentamicin (GEN)
- Meropenem (MER)
- Nalidixic acid (NAL)
- Sulfonamides (SMX)
- Tetracycline (TET)
- Trimethoprim (TMP)
- Azithromycin (AZI)
- Tigecycline (TGC)

Tafla 2. Sermisgerðir salmonellu í saur- og stroksýnum og þol þeirra gegn sýklalyfjum 2014

	<i>Salmonella</i>	Fullt næmi	Ónæmi	Sýklalyf
Feb	S. Brandenburg		X	SMX*
Mar	3 x S. Typhimurium	X		
Jún	S. Brandenburg	X		
Sep	S. Brandenburg		X	SMX*
Des	S. London		X	SMX*

* Næm fyrir öðrum sýklalyfjum en SMX

Nánari upplýsingar veitir: Vigdís Tryggvadóttir; vigdis.tryggvadottir@mast.is